



TALLER DE LIMPIEZA ENERGETICA

Bruji Tips

Derribando Mitos -Tipos de Limpiezas -Limpieza
sin Sahúmos - Limpieza de espacios físicos - Auto
cuidado de la energía – Protección en las limpiezas
energéticas – Bruji Tips

Khaterina Basari

Índice General

1. Introducción	2
2. Derribando Mitos	3
3. Tipos de Limpieza	10
3.1. Limpieza energética fría	11
3.1.1. Limpieza de la Tierra	11
3.1.2. Limpieza del Agua	17
3.1.3. Limpieza de la Germinación	18
3.2. Limpieza energética caliente	20
3.2.1. Limpieza de Fuego	20
3.2.2. Limpieza de Aire	22
3.2.3. Limpieza de Trueno	24
4. Limpieza de Espacios Físicos	25
4.1. Ritual completo de limpieza	28
5. Auto Cuidado de la energía	29
6. Protección para las limpiezas	30
7. Observaciones para las limpiezas -BrujiTips	31
8. Masajes para la circulación de energía	33
9. Bibliografía	35
10. Recomendaciones	36

1.- Introducción

Bienvenido a este E-book, *“Limpiezas Energéticas y BrujiTips”*. Este material ha sido pensado desde la experiencia atravesada a lo largo de los años probando y comprobando diferentes técnicas, combinando hierbas, sahúmos, gemas, símbolos y saberes ancestrales tanto desde la alquimia y el chamanismo como la sabiduría de las hoy llamadas *“Brujas Verdes”* y el conocimiento de las abuelas ancestrales.

Tener a la mano tips de rápido rescate para la aplicación diaria y oportuna es un gran aliado a la hora de combatir esas energías densas que nos impiden el fluir y nos dejan detenidos en el espacio de las emociones nocivas para nuestro crecimiento.

Con cada limpieza que realices y te realices estarás aportando tu átomo de luz al mar de la oscuridad.

“No te desmoralices por no ser capaz de eliminar la oscuridad del mundo. Enciende tu pequeña vela y avanza hacia adelante”.

MATA AMRITANANDAMAYI

2.- *Derribando Mitos*

- *Las limpiezas deben realizarse en sentido horario:* las limpiezas se realizan en sentido **ANTI-HORARIO**, dado que acompañar las agujas del reloj es acompañar la misma energía que está circundando, y si estamos sahumando para realizar una limpieza, no sería de práctica lógica continuar con el flujo que nos trae molestos e incómodos.
- *Las limpiezas se deben realizar en martes:* No es lo sugerido, ya que el martes está regido por el Planeta Marte y Marte era el dios patrón de los pueblos itálicos, que eran tanto guerreros como agricultores, y esto se refleja en su naturaleza bivalente, como otros dioses romanos. Era un dios guerrero, que protegía a su pueblo contra sus enemigos. También era un dios cetonico asociado a la tierra, a la protección física y espiritual de los cultivos. Las emociones y energías revistadas por Marte son intrepidez, temeridad ciega, valor y osadía, fuerza viril, la inspiración guerrera.
Marte tenía varias funciones: Dios bélico, el dios de la guerra, Dios de la cultura y laboreo del campo, Dios de la primavera, y la potencia viril, Protector de la vida en los campos, teniendo en cuenta esta dualidad la limpieza bajo un patrón ambivalente no ha de dar los mejores resultados.
- *Las limpiezas deben realizarse en día viernes:* este día está regido por la diosa Venus que pertenece a los dioses romanos más importantes que existieron, también se le conocía como diosa del amor, la belleza y la fertilidad, conocida en la mitología griega como Afrodita, a su vez se le asociaba con la diosa Astarté de los fenicios.
Esta deidad, jugaba un papel muy significativo en las fiestas y mitos religiosos de Roma, además se le conocía como la diosa de los jardines y los campos, debido a que por donde ella camina emerge la vida, las plantas crecen y las flores florecen.

Venus, hija de Urano a quien Saturno le cortó los genitales y después los lanzó al mar, al estar el semen en contacto con la espuma permite el surgimiento de la diosa del amor, luego ella sale del mar sobre la concha de una almeja.

Al salir del mar, ella fue guiada por los vientos Céfiros hasta Chipre donde la vistieron las Horas para ser llevada hasta el mundo de los inmortales. Al llegar donde se encontraban otros dioses, éstos quedaron atónitos por su gran belleza y sensualidad, todos competían por su amor para desposarla, era tal su belleza que Júpiter quedó maravillado con ella y también la pretendió.

Sin embargo, Venus lo rechazó, por esta razón Júpiter decide castigarla y le pone como esposo al herrero de los dioses en el Olimpo; Vulcano, creador del rayo de éste dios, no obstante a Venus no le gustó la decisión de tener que casarse con un cojo pues ella lo despreciaba. Por esta razón, esta hermosa deidad incide en la infidelidad, pues tuvo muchos amantes como Marte el dios de la guerra con el que tuvo varios hijos. Rómulo, Adonis, Poseidón, Mercurio y Eneas fueron otros de sus amoríos. Esta diosa no sólo era conocida por su belleza e infidelidades, sino también por sus iras y maldiciones cuando alguien la ofende o no la honraba.

En las fiestas de adoración a Venus, se desbordaban los placeres y excesos, considerándolas obscenas. Por estos motivos a las enfermedades de transmisión sexual se les otorga el término de enfermedades venéreas. Si tenemos en cuenta todas estas características de excesos y traiciones que rigen a esta diosa, podemos ver que el día de su regencia no es el más indicado para las limpiezas energéticas.

- ***Hay que limpiar vestidos de blanco:*** es una creencia instaurada por la simbología del color que adquirió durante el albor del New Age, si tenemos esto en cuenta los Lamas serían impuros por vestir de Naranja, o las Brujas Verdes por ir con sus capas verdes y túnicas al tono.

- *Hay que atarse una faja roja a la cintura al momento de realizar las limpiezas:* esta observación particular se da por el uso de dicha faja en las tradiciones romaníes al momento del casamiento, más la deformación en el uso popular llevo a la creencia que era un potente protector a la hora de la limpieza.
- *La limpieza debe realizarse solo con la mano derecha:* pues esto dependerá de la mano dominante de quien realice la limpieza.
- *Uso de la cinta roja:* la cinta roja como protección en si misma tiene una simbología sagrada basada en la Kabbalah, pero no es cualquier cinta roja la que se debe utilizar y tampoco en una cinta, aquí les dejo el origen de esta tradición.

El Hilo Rojo se usa para protegernos del mal de ojo. El mal de ojo es una fuerza negativa muy poderosa. Se refiere a las miradas hostiles y malintencionadas que a veces recibimos de personas que están a nuestro alrededor. Las miradas envidiosas y malintencionadas nos afectan e impiden que realicemos nuestro pleno potencial en todas las áreas de nuestra vida.

Según la Kabbalah, la necesidad crítica de confrontar el problema de las influencias negativas no puede subestimarse. Las personas que no logran entender esto y no logran activar un campo protector a través de acciones positivas y comportamiento proactivo pueden convertirse en víctimas.

La Kabbalah nos enseña que podemos eliminar influencias negativas que se cruzan en nuestro camino y, lo que es más importante, que tenemos el potencial de erradicar la negatividad para siempre. Desde una perspectiva Kabbalística, el poder del ojo puede convertirse tanto en un poderoso instrumento de sanación como en un canal devastador de destrucción.

Raquel y el hilo rojo

Existe una antigua tradición que consiste en enrollar un hilo rojo siete veces alrededor de la tumba de Rajel, la gran matriarca. Rajel, la esposa de Jacobo, después de muchos años de infertilidad, dio a luz a dos hijos: José, y más tarde Benjamín. Durante el nacimiento de Benjamín, Raquel falleció y fue enterrada en el camino entre Jerusalén y Belén, en la tierra de Israel.

Después de enrollar el hilo rojo alrededor de su tumba, éste recibe poderes místicos. El hilo rojo se corta entonces en piezas y se lleva atado a la muñeca izquierda. Según la Kabbalah, la mano izquierda es el lado receptor del cuerpo y el alma. Al llevar el Hilo Rojo en nuestra muñeca izquierda podemos recibir una conexión vital con las energías protectoras que rodean a la tumba de Raquel.

También nos permite llevar la energía protectora de Raquel con nosotros para que la podamos utilizar en cualquier momento.

Los Kabbalistas creen que al buscar la Luz de personas santas como Rajel, podemos utilizar su poderosa influencia para que nos ayude. Según la Kabbalah, Rajel representa el mundo físico en el que vivimos. Su gran deseo fue proteger y defender a todos sus niños del mal. Cuando nos atamos el Hilo Rojo a nuestra muñeca izquierda mientras recitamos la poderosa oración del Aná Bejóaj, sellamos su poderosa energía protectora dentro de él, y de esta forma intercepta influencias negativas cuya intención sea causarnos daño.

El mal de ojo en el Zóhar

“Una persona portadora del ojo maligno lleva en la mirada la fuerza destructora negativa; por eso se le llama “destructor del mundo” y las personas deben protegerse y no estar cerca de ellos para evitar que los lastimen”. Zóhar I, p.68b

¿Cómo atarse el hilo rojo?

Haz que una persona que te ame te ate el Hilo Rojo en tu muñeca izquierda. Primero debe atarte el hilo, ajustándolo a tu muñeca con un simple nudo. El nudo debe repetirse seis veces más hasta llegar a un total de siete nudos. Ahora haz la promesa de que evitarás tener pensamientos negativos o hablar de los demás.

Este comportamiento dañino interferirá con tu esfuerzo para obtener la satisfacción y la protección personal. Entonces la persona debe finalizar diciendo la oración de Ben Porat, que evita que otras personas te den el mal de ojo a ti.

EL Hilo Rojo, es una lana blanca que se tiñe de rojo, puesto que el rojo corresponde al deseo de recibir sólo para sí mismo, llevar el hilo rojo proveniente de una luna blanca que conlleva dentro de su color la luz en sí misma, sirve como un antídoto contra los deseos egoístas que buscan abrirse camino en nuestras mentes y corazones.

- Vaso de Agua con sal: En la cultura de los pueblos antiguos, la imagen de la sal va unida a los conceptos de fidelidad y hospitalidad, de la amistad y de la mutua confianza. De igual manera que los elogios a la sal han sido numerosos; también referencias a la misma se han utilizado como maldiciones. Así en la Biblia se dice que al malvado se "le dé casa en el desierto y albergue en una tierra salada" (Job, 39, 6) y en otra parte dice "permanecerán en la sequedad del desierto, en tierra salobre e inhabitable" (Jer., 16, 6).

Dentro de la liturgia católica la sal se considera símbolo de pureza, de ahí que en la ceremonia bautismal, el bautizado reciba unos granos de ese mineral para asegurar su alegórica purificación. En la Biblia, la sal es un medio simbólico de unión entre Dios y su pueblo (Levítico, 2, 13) y Elíseo

purifica una fuente echando sal en ella (II Libro de los Reyes, 2, 19). En el sermón de la montaña Jesús llama a sus discípulos la sal de la tierra (San Mateo, 5, 13) y el padre de la iglesia Jerónimo llama a Cristo la sal redentora que penetra en el cielo y en la tierra.

Los sacerdotes egipcios no consumían sal, pero preconizaban derramarla sobre las ciudades destruidas por las guerras y las epidemias para alejar a los demonios; algunos afirman que esta costumbre persistía todavía durante las guerras púnicas y que las ruinas de Cartago fueron rociadas de sal por los romanos. Esto mismo hizo Abimelech con la conquistada ciudad de Siquem (Jueces 9, 45). El hermetismo da a la sal el valor del principio neutro, la sal se encuentra con el azufre y el mercurio, símbolos de los principios masculino y femenino, en el Gabinete de reflexión donde está situado durante algún tiempo el candidato a la iniciación masónica.

Como vemos el uso de la sal con fines de librarnos de las malas energías siempre es en seco y no en agua.

Desde la Alquimia hay una forma de realizar cristales de sal, para poner en la casa como modo de protección.

Cristales de Sal:

La utilización de los cristales de sal es para la protección del hogar, se coloca uno en cada punto cardinal, comenzando el círculo por el este, continuando por el sur, oeste, norte y otro en el centro del hogar.

Elaboración de los cristales: Materiales:

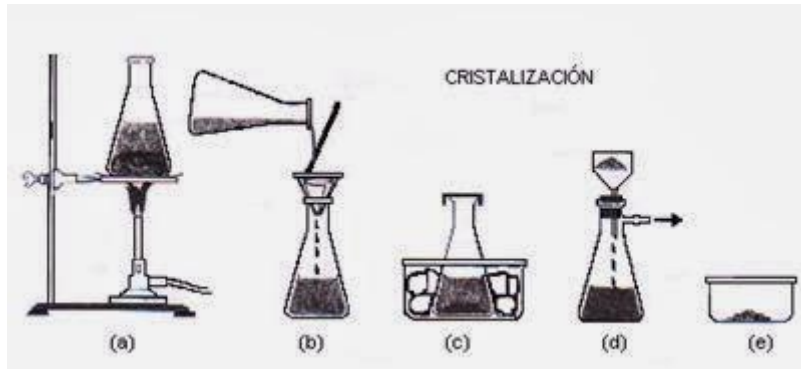
- a) Agua desmineralizada
- b) Vaso
- c) Sal fina
- d) Cuchara de Madera - cerámica o plástico

- e) Plato
- f) Hilo de lana o algodón
- g) Utensillo de madera
- h) Filtro
- i) Embudo
- j) Algodón
- k) Cuchara de madera - cerámica o plástico.

Procedimiento: Hervir el agua a temperatura lo más alta posible, verter en un vaso o contenedor de vidrio, poner doble cantidad de sal en referencia al agua, revolver hasta disolver por completo la sal y que el agua este sobresaturada, tener listo otro recipiente colocar un filtro de papel o embudo con un algodón dentro y filtrar la solución.

Una vez filtrada la solución, ese resultante verterlo una parte en un plato y otro dejarlo en el recipiente, donde vamos a colocar en la parte superior de forma perpendicular una varilla de madera con un hilo atado en su centro, el hilo debe tener un largo total que no toque el fondo del recipiente que eligieron para filtrar.

Reservar ambas preparaciones en lugar seco, exponerlas a la luz del sol para la evaporación del agua, en el plato se formarán cristales cuadrados de sal que se van a utilizar en cada punto cardinal y en el recipiente se formara una macla de sal que se utiliza como guía de protección vibratoria del lugar.



3.- Tipos de Limpieza

El origen de las enfermedades adquiridas se encuentra en desajustes emocionales. Cuando rompes tus capas de energía, las rompes emocionalmente, por ello cuando un ambiente esta denso o las situaciones en nuestra vida se complican el impacto además de ser en la percepción del sentir se da en el cuerpo.

Una de las principales puertas abiertas hacia el ingreso de las energías tiene que ver con nuestros miedos, la ira y el enojo, cuando aprendas a fluir sin ellas, y actuemos de forma simple y sencilla con la perspectiva de la inocencia de los niños, no habrá lugar para las malas energías.

El primer campo sutil que se nos afecta con las fluctuaciones energéticas es el cuerpo etéreo, que conocemos comúnmente como el aura.

La palabra aura procede del griego *aer* que quiere decir "brisa" y se define como una irradiación o sensación que emana de algo o alguien,

provocando alguna impresión o sensación que varía y el cual puede cambiar la percepción de los seres vivos que se encuentren a su alrededor.

Esta irradiación luminosa o inmaterial cubre el ser de los sujetos, como una especie de campo energético cubriendo a cosas o personas específicas y no es visibles a los ojos de cualquier humano. Además, el aura de cada persona tiene un color, que puede dar pistas sobre la forma en la que cada uno es y siente.

Entonces, el aura transmite información emocional, física y se cree que es una manifestación de nuestras almas.

Al ser el campo sensible a la interacción de los demás seres, el mismo es el primero en mostrarnos o transmitir un estado alterado de la energía que nos circunda o que emanamos.

Y como esta variación en nuestros campos sutiles es diferente para todos y particular para cada enfermedad emocional que manifiesta la alteración energética debemos ver qué tipo de limpieza es la acorde para estas situaciones.

Hay dos tipos de limpieza:

- A) Limpieza Energética Fría – para detecciones en el plano de anomalías o enfermedades energéticas calientes.
- B) Limpieza Energética Caliente – para detecciones en el plano de anomalías o enfermedades energéticas frías.

3.1. Limpieza Energética Fría:

3.1.1. Limpieza Energética de Tierra:

La Limpieza Energética de Tierra puede realizarse a cualquier hora del día, se recomienda para personas cuyo impacto de las anomalías energéticas están dados en el estómago, bazo, páncreas, músculos, huesos y piel.

Actúa muy bien también cuando se manifiestan sentimientos de terquedad, enojo, apego y obsesión, este tipo de emociones energéticas se caracterizan con la tendencia a la ingesta de alimentos salados en extremo.

En estos casos la Limpieza de Tierra sugerida es la técnica chamánica conocida como Oología.

Los huevos de pato, oca o gallina tenían un gran poder dentro de la ritualidad de los Toltecas, consideraban que representaban el nacimiento del ser y de los nuevos proyectos, ya que para la toltequidad el mundo está compuesto por las emanaciones del Águila y el hombre es un capullo cuya esencia nace del huevo del Águila, que contiene las mismas emanaciones, tanto de afuera como de adentro. La luminosidad exterior atrae a la luminosidad interior; esto se produce en un punto del capullo y ahí se fija el estar “consciente del ser”, es esa la fijación del punto de encaje.

Por ello la práctica de la oología, es una herramienta fundamental para la limpieza exterior del campo áurico, esta técnica ha sido utilizada tanto en México, Mesoamérica como Italia y Filipinas.

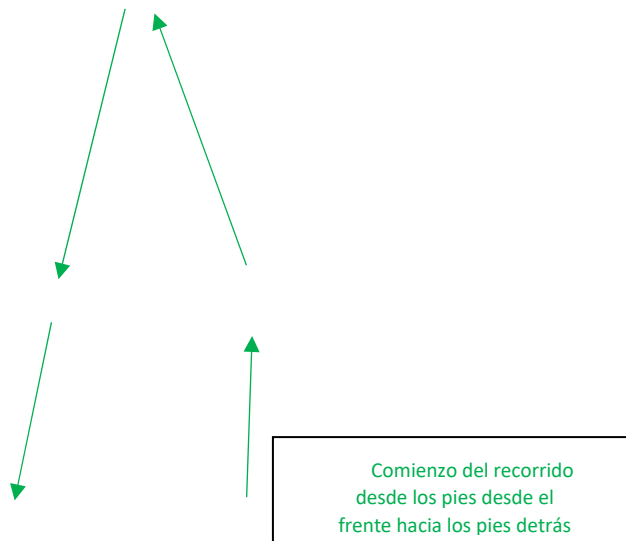
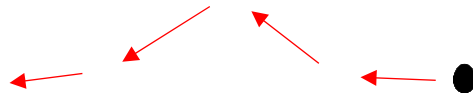
Dentro de la técnica en si misma hay variaciones en lo ritualístico, aquí vamos a realizar el paso a paso, para que puedas utilizarlo de forma independiente al dogma.

Materiales necesarios:

- Vaso o contenedor transparente
- Agua mineral o de manantial
- Huevo, limpio en su exterior, en cualquiera de sus colores
- Adicionales: Sahúmo, Pasta Alquímica, Copal, Flores, Agua Florida

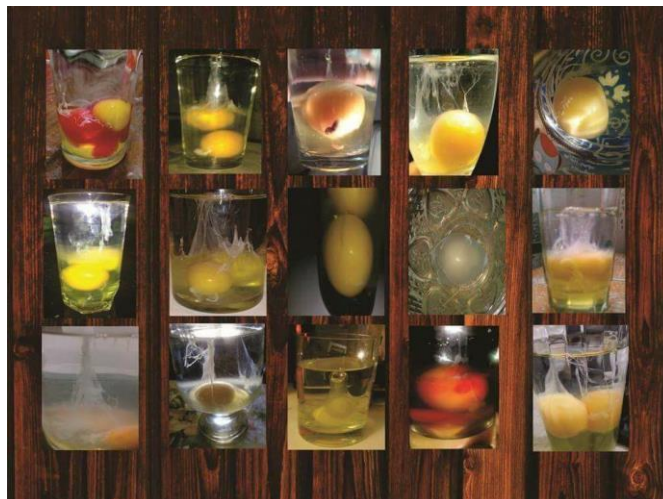
Ritual:

- 1) Cuerpo y espacio limpios, descalzos
- 2) Sahumar el espacio para que las vibraciones sean armoniosas
- 3) Realizar una oración interior de pedido de asistencia divina y protección de luz.
- 4) Colocar a la persona mirando hacia el Este por donde sale el sol, para que la luz se manifiesta con la limpieza, deslizar el huevo a través del campo áurico de la persona comenzando desde la palma derecha recorriendo todo el brazo, atravesando el chakra corona hasta llegar a la palma izquierda, luego tocar el piso 3 veces con el dedo medio, repitiendo "hay luz aquí" (el del corazón) a forma de descargar y comenzar a trasladar el huevo por frente del cuerpo, comenzando por los pies pasando por todos las chakras y rotando al dorso del cuerpo, al llegar a los pies nuevamente volver a descargar con el dedo medio el suelo, diciendo "hay luz aquí".
- 5) Poner agua hasta la mitad del vaso, romper y descargar el huevo ahí dentro.
- 6) Interpretación.
- 7) Para el descarte del agua y el huevo, debe hacerse en un cauce de agua o sobre aguas servidas (inodoro) previamente poniendo sal gruesa en el mismo.
- 8) Las cascaras de huevos pueden utilizarse para la fertilización de plantas o se deben descartar en alcantarillas, cruces de agua o hilo de agua.



- *Malas Energías:* Si sale un manto o el huevo se cuece demasiado, deberás revisar las energías que te rodean.
- *Carga negativa:* Burbujas rodeando la yema del huevo, o que brotan hacia la superficie te indicarán un elevado nivel de energías negativas.
- *Preocupaciones:* Si la yema de huevo te muestra una persona, animal u objeto, sabrás que estás lleno de ansiedades. Si se trata de una persona, entonces debes saber que te envidian. Ahora, si lo que ves es un animal, deberás analizar tus últimos sueños.
- *Trabas energéticas:* Los picos hacia arriba, similares a clavos o agujas, es una muestra de todo aquello que necesitas soltar desde el interior para poder fluir, los obstáculos internos en tu camino.
- *Provocaciones:* Un manto que cubre la yema ocurre cuando sientes que asiduamente alguien te está molestando y provocando.
- *Llamado de alerta:* Si al realizarte la limpia con huevo, la yema se torna con puntos rojos y negros, es tendencia a enfermedades.
- *Mal de ojo:* Es posible saber si sufres de este mal. Observa muy bien la yema. Si se pone turbia, con muchos picos y burbujas, entonces padeces de él.
- *Soltar las malas energías propias:* Los picos hacia abajo serán señal de que debes tener el control sobre ti. Estás lleno/a de resentimientos que no has sacado.
- *Desgaste físico:* Las figuras enroscadas en el huevo, indican que sobrellevas malestares físicos, dolores o molestias que estás ignorando.
- *Hechizos Oscuros:* Por lo general, la yema debe bajar hasta el fondo del vaso cuando rompemos el huevo. Si esta queda en medio o si sube, te dará una clara señal de que alguien te está haciendo brujería.
- *Ojitos:* Existe alguien al cual no le caes bien, por lo que te está vigilando y tiene envidia de ti.

- *Geométrico:* Las figuras geométricas formadas en la yema, demuestran que algo que ocultas te está provocando malestares físicos. Cuando es un triángulo lo que se forma, son mentiras que has expresado y que te hacen sentir culpable. Ahora, si se trata de cuadrados, es un signo de que necesitas superar la situación que atraviesas.
- *Nubes y remolinos:* Estas figuras se crean por problemas a nivel de las emociones, que ocasionan daños en tus relaciones con los demás.
- *Cocida, caliente y clara:* Cuando la yema toma estas características, te muestra que hay cargas negativas en el ambiente. Debes limpiarlas porque es una alarma de magia negra en tu contra.
- *Hilos:* Líneas que suben simulando hilos, significa que son muchas las personas que quieren verte infeliz. Sus chismes te afectan.
- *Como telarañas:* Esto es una advertencia de que debes limpiarte. La gente quiere ver tu negocio, proyecto o ascenso por el suelo.
- *Flores:* Es una de las mejores señales, pues las energías negativas se van apartando, dándole paso a buenos momentos para ti.



3.1.2. Limpieza Energética de Agua:

La Limpieza Energética de Agua se realiza al amanecer, en el mar, en manantiales o en ríos y en casos de emergencia se puede realizar bajo la ducha.

La Limpieza de Agua se recomienda para personas que tienen sus principales afecciones emocionales circundando en problemas en los riñones (insuficiencia renal), en la vejiga y en los oídos.

Se recomienda para limpiar el sentimiento de Miedo.

Las personas con miedo tienden a buscar alimentos dulces. La gente con miedo tiene mucho frío: pies fríos y manos sudorosas.

Limpieza Energética de Agua:

En el mar:

- 1.- Nadar hacia adentro, y regresar a la playa.
- 2.- Al tocar la arena, ponerse agua en la cabeza, en el tronco y en los pies (conforme vayamos saliendo del mar).
- 3.- Al salir del agua, ya no voltear a ver el mar, hasta que lo hayas dejado atrás.
- 4.- Se recomienda no meterse al agua hasta pasadas tres horas mínimo.

En otros lugares (manantiales, lagos, ríos):

- 1.- Bañar al consultante de arriba hacia abajo.
- 2.- Sacar al consultante del agua, y que ese día no se meta al sitio donde se realizó la Limpieza.

NOTA: En el caso de realizarlo bajo la ducha:

- 1.- Poner sobre la bañera una capa de sal gruesa.
- 2.- Tener listo en un jarro agua con unas gotas de aceite esencial de romero, en el caso de no tener aceite esencial, puede ponerse romero fresco.
- 3.- Bañarse bajo la ducha con los pies sobre la alfombra de sal y luego de cerrar la ducha, apoyar en el piso de nuestra bañera una tabla de madera, pararnos sobre ella y dejar caer sobre nuestro cuerpo el agua con esencia de romero dejar secar el cuerpo de forma o secarlo con toalla de forma tónica y no frotando la piel con la tela. Como sellado del baño recorrer todo nuestro con la yema de los

dedos realizando un movimiento tópico al aire como si estuviéramos tocando un piano eso activara nuestros campos energéticos. No bañarse por 24 horas.

3.1.3. Limpieza Energética de Germinación:

La Limpieza de Germinación se recomienda para personas que manifiestan las variaciones energéticas a través de problemas en la vista, en los órganos sexuales, en la vesícula (cálculos).

Se recomienda para limpiar el sentimiento de pasión entendida como represión o desgano amoroso.

Las personas con desgano amoroso tienden a buscar alimentos rancios. Cuando hay una atracción sexual, se busca el otro polo (el complemento).

Cuando no se hace, hay bloqueos energéticos.

Limpieza Energética de Germinación:

Elementos necesarios frescos:

- Romero
- Albahaca
- Jarilla
- Ciprés

1.- Se consigue el ramo con la planta para limpiar

2.- Para al consultante mirando al Oriente (donde sale el Sol).

3.- Se coloca el ramo a la altura del entrecejo (chakra 6 – Ajna o Tercer Ojo) del consultante.

4.- Se comienza a limpiar azuzando (suave) la planta en el cuerpo del consultante por las siguientes zonas (de arriba hacia abajo):

De la coronilla hacia la nuca, de la nuca a la espalda superior izquierda, de la espalda superior izquierda a la cadera izquierda, de la cadera izquierda a la pierna izquierda de la pierna izquierda al pie izquierdo.

Volver a comenzar de la coronilla hacia la nuca, de la nuca a la espalda superior media, de la espalda superior media a la espalda media de la espalda media a la espalda baja.

Volver a comenzar de la coronilla hacia la nuca, de la nuca a la espalda superior derecha, de la espalda superior derecha a la cadera derecha, de la cadera derecha a la pierna derecha de la pierna derecha al pie derecho.

Volver a comenzar desde la coronilla hacia el lado izquierdo de la cabeza el lado izquierdo de la cabeza pasamos por todo el costado izquierdo (brazo, pierna, pies izquierdos).

Pasamos hacia el frente del consultante:

De la coronilla hacia la cara (muy suave), de la cara al cuello, del cuello al pecho superior derecho, del pecho superior derecho a la cadera derecha, de la cadera derecha a la pierna derecha. de la pierna derecha al pie derecho.

Volver a comenzar desde la coronilla hacia la cara (muy suave), de la cara al cuello, del cuello al pecho superior medio, del pecho superior medio al vientre.

Volver a comenzar de la coronilla hacia la cara (muy suave), de la cara al cuello, del cuello al pecho superior izquierdo, del pecho superior izquierdo a la cadera izquierda, de la cadera izquierda a la pierna izquierda, de la pierna izquierda al pie izquierdo.

5.- Colocamos el ramo sobre las palmas del consultante y barremos 3 veces hacia afuera de los dedos en cada palma, luego la planta de los pies del consultante también 3 veces.

6.-El ramillete que utilizamos para la limpieza vamos a descartarlo de la siguiente forma: realizando una decocción en agua y una vez fría rociando en la tierra la preparación o vamos a quemar la planta fresca en un recipiente con unas gotas de alcohol que encenderemos con fosforo, hasta que quede reducida a cenizas y sembramos esas cenizas frías en la tierra.

7.- Al final el ramo se quemará y las cenizas serán depositadas en la tierra para que aquello que germino en oscuridad, germine en luz.

NOTA: Una variante de esta Limpieza, es hacer una cocción con la hierba elegida, y bañarnos con ella por la noche, antes de dormir.

3.2. Limpieza Energética Caliente

3.2.1. Limpieza Energética de Fuego:

La Limpieza Energética de Fuego se realiza en una habitación con poca luz. Necesitamos una vela blanca simple de parafina, sin aromas ni intención, un vasito, y alcohol.

La Limpieza de Fuego se recomienda para personas que manifiestas sus distorsiones energéticas a través de problemas en el corazón, en el intestino y la boca.

Se recomienda para limpiar el sentimiento de la arrogancia.

Las personas con arrogancia tienden a buscar el sabor Amargo (cerveza, café amargo).

Limpieza Energética de Fuego:

1.- Colocamos a la persona parada, en dirección al este, en una habitación oscura (así es más simple ver y controlar el fuego).

2.- Se prende la vela (se puede poner en un recipiente o en un porta velas).

4.- Llena con alcohol la mitad del vaso.

3.- Lávate muy bien las manos.

4.- Mete el dedo índice de la mano izquierda en el vaso de alcohol. Unta una capa de alcohol en la palma de la mano derecha. Unta una segunda capa en la palma de la mano derecha. Acerca la mano a la vela, y que se prenda (debes hacerlo antes de que se evapore el alcohol. Si no prende vuelve a untar las dos capas de alcohol), y apágala con la mano izquierda (como si aplaudieras).

Enseguida nos dirigimos a cada parte del cuerpo y presionamos tres veces (con la mano derecha cerrada, formando un hueco en la palma). Vamos a realizar este paso para cada una de las siguientes zonas:

Mano izquierda mano derecha parte superior de la cabeza (mollera)

Hueco de la nuca columna vertebral, parte superior columna vertebral, parte media columna vertebral, parte baja hueco de la pantorrilla izquierda hueco de la pantorrilla derecha, tendón izquierdo tendón derecho.

Sentamos al consultante.

Planta del pie izquierdo, empeine izquierdo, planta del pie derecho empeine derecho.

Paramos al consultante:

Rodilla izquierda curva, rodilla derecha curva, ombligo, boca del estómago, pecho (tórax), axila derecha, axila izquierda, codo derecho (hueco), codo izquierdo (hueco), palma de la mano derecha, palma de la mano izquierda, pecho (tórax), garganta (muy suave, casi sin presionar), oído derecho, oído izquierdo, nariz (muy suave), ojo derecho, ojo izquierdo, coronilla.

5.- Al finalizar, no lavarse las manos hasta pasadas dos horas.

NOTA: Al manejar el fuego, vamos a tener cuidado de no regar el alcohol en la mesa de trabajo. Hay que concentrarnos en cada movimiento. No pensar. Estar presente en cuerpo y alma.

3.2.2. *Limpieza Energética de Aire:*

La Limpieza de Aire se recomienda para personas que manifiestan los disturbios energéticos con problemas en la nariz, las vías respiratorias, en los pulmones, en la cadena ganglionar (inflamación de ganglios).

Se recomienda para limpiar el sentimiento de Angustia.

Las personas con angustia tienden a buscar el sabor Agrio. Por lo general sienten mucho frío en el cuerpo.

Limpieza Energética de Aire:

Se necesita un sahumador, carbón vegetal, resinas o hierbas secas.

1.- Colocamos a la persona parada, en dirección al este. Que cierre los ojos.

2.- Tomamos el sahumador, y colocamos un carbón vegetal encendido con

fosforo y luego colocamos la resina o hierba seca elegida. Los movimientos que haremos con el sahumador serán en círculos (en sentido contrario a las agujas del reloj). Frente al consultante, comenzamos a sahumar la frente, a la altura del entrecejo (chakra 6 - Ajna - tercer ojo). Pies pantorrillas piernas cadera espalda baja espalda media espalda alta nuca cabeza, ir hacia el costado izquierdo y comenzar a sahumar de abajo hacia arriba:

Pie izquierdo, pierna izquierda, cadera izquierda, brazo izquierdo, hombro izquierdo parte izquierda de la cabeza.

Ir hacia el frente del consultante, y comenzar a sahumar de abajo hacia arriba:

Pies, rodillas, piernas, cadera, vientre, ombligo (ahí permanecer dando círculos un poco más) pecho (ahí permanecer dando círculos un poco más), cabeza (ahí permanece dando círculos un poco más).

Ir hacia el costado derecho y comenzar a sahumar de abajo hacia arriba:

Pie derecho, pierna derecha, cadera derecha, brazo derecho, hombro derecho parte derecha de la cabeza.

Ir hacia atrás del consultante, y comenzar a sahumar de arriba hacia abajo, en círculos por las siguientes zonas:

Cabeza, nuca, espalda alta, espalda media, espalda baja, cadera, piernas pantorrillas, pies.

Ir hacia el costado izquierdo y comenzar a sahumar de arriba hacia abajo:

Parte izquierda de la cabeza, hombro izquierdo, brazo izquierdo, cadera izquierda, pierna izquierda, pie izquierdo.

Ir al frente del consultante, y comenzar a sahumar de arriba hacia abajo:

Cabeza (ahí permanece dando círculos un poco más), pecho (ahí permanece dando círculos un poco más), ombligo (ahí permanece dando círculos un poco más), vientre, cadera, piernas, rodillas, pies.

Ir hacia el costado derecho y comenzar a sahumar de arriba hacia abajo:

Parte derecha de la cabeza, hombro derecho, brazo derecho, cadera derecha, pierna derecha pie derecho.

Al finalizar, colocamos el sahumador frente al consultante, en el piso, y hacemos un círculo de protección de sahumado para ambos. Dejar apagar los carbones y descártalos fuera del hogar en torrente de agua.

NOTA: Vamos a tener cuidado de que no salten cenizas ni chispas. Haz movimientos suaves con el sahumador.

3.2.3. Limpieza Energética de Truenos:

La Limpieza Energética de Truenos se realiza con una piedra llamada Alumbre (se consigue en negocios donde vendan gemas y cristales). Se pasa esta piedra sin tocar el cuerpo, (a medio centímetro de distancia).

La Limpieza de Truenos se recomienda para personas que manifiestan sus impactos energéticos en las glándulas de secreción interna, en el tejido hematopoyético (produce las células sanguíneas), en el sistema nervioso, en el hígado.

Se recomienda para limpiar el sentimiento de la Ira.

Las personas con ira tienden a buscar el sabor Picante. Por lo general hay frío en el cuerpo.

Limpieza Energética de Truenos:

- 1.- Colocamos a la persona parada, en dirección al este. Que cierre los ojos.
- 2.- Vamos a limpiar con la piedra Alumbre dando círculos (en el sentido de las agujas del reloj), a una distancia muy corta (medio centímetro) del cuerpo del consultante.
- 3.- Comenzamos colocando la piedra Alumbre en el entrecejo de la persona (chakra 6, Ajna o tercer ojo), diciéndole que inhale y exhale profundo.
- 4.- Colócate atrás de tu consultante, y comenzar a pasar la piedra Alumbre en círculos por las siguientes zonas:

Coronilla, nuca, espalda alta, brazo posterior izquierdo, espalda alta, brazo posterior derecho, espalda alta.

Columna espalda media, espalda baja, cadera izquierda, glúteo izquierdo, muslo posterior izquierdo, corva izquierda, pantorrilla izquierda, talón izquierdo, sube por la pierna hacia la cadera izquierda, espalda baja cadera derecha, glúteo derecho, muslo posterior derecho, corva derecha, pantorrilla derecha, talón derecho, sube por la pierna hacia la cadera derecha espalda baja.

Aquí nos pasamos frente a nuestro consultante, y comenzamos a limpiar en círculos por las siguientes zonas:

Coronilla, frente, oídos, cara, cuello, garganta, pecho superior, hombro derecho, brazo derecho, codo derecho, antebrazo derecho, muñeca derecha, mano derecha, subir por el brazo derecho hacia el pecho superior, hombro izquierdo, brazo izquierdo, codo izquierdo, antebrazo izquierdo, muñeca izquierda, mano izquierda, sube por el brazo izquierdo hacia el pecho superior, tórax, boca del estómago, vientre, ombligo, cadera derecha, muslo derecho, rodilla derecha, espinilla derecha, tobillo derecho, pie derecho, subir por la pierna derecha hasta la cadera, ombligo, cadera izquierda, muslo izquierdo, rodilla izquierda, espinilla izquierda, tobillo izquierdo, pie izquierdo, sube por la pierna izquierda hasta la cadera, ombligo, vientre, pecho, cuello, cara, coronilla.

Vamos a terminar dando círculos en la zona del pecho.

Una vez finalizada la limpieza la piedra de alumbre debe enterrarse.

4.- Limpieza Espacios físicos:

Para realizar la limpieza de un espacio físico, antes de comenzar el ritual en sí mismo debemos observar ciertos cuidados.

El lugar que vamos a limpiar debe estar limpio físicamente, y sin tener apilamientos de objetos en las esquinas del lugar, puertas y ventanas cerradas al comienzo de la limpieza.

Los habitantes físicos del lugar deben estar bañados y limpios al momento de comenzar la limpieza, lo ideal es que no haya niños menores a 18 años y más de 2 personas en el espacio.

Los habitantes del lugar son indistinto que actividad estén realizando al igual que el color de ropa que deban de ponerse.

Quienes realizamos la limpieza debemos observar las mismas condiciones de limpieza física.

Se sugiere que al final del baño previo a la limpieza, las personas intervinientes se hagan una ablución de agua y romero. Para ello previamente se debe cocer agua al punto del hervor, se apaga el fuego y se deja reposar un puñado de romero, se deja entibiar y esa agua se utilizara primero para enjuagar las manos de forma envolvente las palmas se unen de forma perpendicular y se cierra con el deslice sosteniendo el dedo pulgar, luego de repetir esta acción 7 veces, se procede a enjuagar los pies que deberán estar sobre una superficie de madera y de forma posterior el agua restante se verterá desde la coronilla por sobre todo el cuerpo, debemos dejar que el cuerpo se seque lo más al natural posible, si aplicamos toalla para secarnos el secado no deberá ser por fricción sino por tópicos.

Vestirnos con ropa cómoda y que permita una circulación en sincronía con el fluir de nuestra sangre, evitar prendas ajustadas.

No tener reloj puesto ya que el mismo altera el ritmo natural del pulso cardiaco, a menos que sea maquinaria interna a cuerda.

Estar lo más ligeros posibles de adornos personales.

Quien realiza la limpieza se sugiere que tenga en sus tobillos un tintinear que puede ser producido por tobillera o similar con monedas o dijes cercanos que al caminar produzcan vibración.

Tener dos horas de ayuno sólido para que el fluir en la energía del cuerpo sea en plenitud.

Materiales necesarios:

- Carbón vegetal
- Fosforo
- Resinas / Hierbas secas
- Recipiente apto para sahumar
- Tambor / Cuenco / Campanas / Pines / Chinchin (instrumento musical que produzca vibración sonora)
- Agua florida / Spray áurico / Loción de Romero
- Pluma

4.1. Ritual de Limpieza:

Vamos a encender el carbón con fosforo en lugar ventilado ya que sus vapores principales son tóxicos, una vez que encendió vamos a insuflarle aire para que el carbón transforme su color y quede con su incandescencia este en el punto máximo de color rojo, en esa instancia agregaremos las resinas o hierbas que hubiéramos elegido para la limpieza.

Comenzaremos desde el lugar más alejado y arriba de la puerta y que este ubicado en dirección Este y sentido antihorario vamos a recorrer todo el lugar, pasando por todas las aberturas, las cuales recorreremos en su perímetro finalizando esa recorrida en el centro de la abertura y siguiendo

por los demás espacios, dejamos en reposo el sahumador en la puerta de entrada del lugar.

Con el instrumento musical de vibración que hayamos seleccionado vamos a recorrer los espacios desde el lugar más alejado de la puerta, centrándonos en ellos vértices para remover a través de la vibración las energías que estén concentradas en el espacio, finalizamos en la puerta de entrada del lugar.

Retomamos el sahumador fijándonos que aún haya resina o hierba para quemar y vamos a sahumar desde la parte más alejada a la puerta y en sentido antihorario pasando por todos los objetos, abriendo puertas y cajones de los muebles corriendo objetos de lugar el humo debe ingresar en todos los espacios, y esta vez antes de ir a la puerta de entrada vamos a sahumar los baños, luego dejamos el sahumador en el ingreso del espacio.

Vamos a tomar una pluma y vamos a recorrer de igual forma que con el sahumado todos los ambientes, haciendo un movimiento desde el centro de nuestro plexo hacía en el centro del ambiente repartiendo la intención de luz y amor en expansión e iremos cerrando puertas y cajones y volviendo a su lugar los objetos.

En el caso de no poseer plumas podemos realizar ese sellado con Agua Florida, Spary áurico o Loción de limpieza.

Esperaremos a que el carbón se apague, carbón e hierbas se van a sembrar en la tierra o lo vamos a envolver en papel tisú y la descartaremos en una confluencia de agua o boca calle, como mínimo a 3 cuadras del espacio que se limpió.

De forma posterior a la limpieza del espacio físico, haremos un baño de descarga, la ropa utilizada se lava y los objetos serán lavados de forma física y luego sahumados para descargar con incienso o copal.

No ingerir alimentos hasta 2 horas después de la limpieza.

La ingesta primera posterior debe contener alimentos altos en proteínas para fijar el cuerpo físico y el cuerpo sutil en el aquí y el ahora.

5.- Autocuidado de la Energía

Mantener el sistema inmunológico en un estado óptimo nos permitirá afrontar las diversas energías circundantes. Aquí algunos tips desde la alimentación y las practicas energéticas para llevarlo a cabo.

- Alimentos: almendras, ajo, brócoli, chocolate negro, cítricos, espinaca, kiwi, sandía, té verde, te matcha.
- Caminata al sol o exposición de alguna parte del cuerpo durante 15 minutos diarios como mínimo.
- Contacto con la naturaleza.
- Realizar actividades que generen risa espontanea.
- Realizar actividad física.
- Lectura espiritual nutricia.
- Practica de actividades holísticas para conexión con nuestro ser.
- Uso de gemas y cristales.
- Evitar los juicios de valor para sí y para terceros.
- Obrar desde el amor incondicional.
- Mantener nuestros espacios físicos limpios tanto de suciedad mundana como espiritual.
- Realizar actividades filantrópicas cuando ellas sean genuinas y desde el nacimiento del corazón.
- Practicar la coherencia entre lo que se hace y se dice.

6.- Protecciones en la limpieza

- a) Antes de comenzar, si se poseen conocimientos de Reiki, sellar nuestro campo áurico con el símbolo N°3.
- b) Visualizar una burbuja blindada que cubrirá todo nuestro cuerpo desde los pies hasta la cabeza, tanto en lo físico como en lo eterico. Dicha burbuja tendrá un color blanco-dorado en la generalidad, pero podremos ir variando el color de acuerdo con lo que cada uno necesite en el momento de la limpieza.
- c) Invocación u advocación de la deidad protectora en la que depositemos nuestra fe, entendiendo por deidad tanto la que pertenece a dogma religioso como al mundo mineral, vegetal o animal según sea nuestra creencia.
- d) Utilización de talismanes.
- e) Utilización de Cristales y Gemas.
- f) Utilización de sellos alquímicos.
- g) Utilización de grimorios creados para las limpiezas.
- h) Para las mujeres se sugiere no realizar limpiezas durante los días de Luna Roja, por ser los días en que el sistema inmunológico se encuentra en su fase de depresión.
- i) Para los hombres se sugieren no realizar limpiezas con mas de 28 días de abstinencia sexual involuntaria por la energía acumulada y trabada en el Chakra Raiz.
- j) No realizar limpiezas si hay síntomas de alguna enfermedad física o espiritual.
- k) De forma posterior a la limpieza, luego de haber realizado el baño de descarga, desarmar la burbuja de blindaje creada o repetir el símbolo N°3 de reiki para sellar la protección.
- l) Oración de gratitud hacia quien hemos invocado por protección.

7.- Observaciones para las limpiezas energética (BrujiTips):

1. Se recomienda para cualquier Limpieza Energética, que el consultante se quite los zapatos (puedes colocar una alfombra si el piso es frío o estar en medias).
2. Sus pies deben tener una abertura que esté alineada a la distancia que hay entre los hombros (para que mantenga el equilibrio durante la Limpieza).
3. También debemos quitarnos cualquier objeto de metal (aros, pulseras, anillos, collares, cinturones) tanto nosotros como el consultante (los metales absorben mucha energía, y pueden hacer interferencia con la Limpieza).
4. Las Limpiezas Energéticas se pueden realizar a uno mismo. No te preocupes si algunas zonas de tu cuerpo no las alcanzas. De todas formas, nos ayudan.
5. Si el consultante comienza a sentir alguna incomodidad (angustia, que le falta el aire, a alterarse mucho): a) Acuesta boca arriba a la persona en el piso (si es sobre una manta, mejor). b) Que flexione las rodillas, haciendo contacto con las plantas de los pies en el piso. c) Colócale un almohadón entre el hueco de las pantorrillas y los muslos. Que haga presión en el almohadón. d) Pídele que respire profundo: Inhala 3 segundos, aguanta el aire 3 segundos, exhala soplando 3 segundos. La respiración debe hacerse hasta que se tranquilice la persona. d) Ahora que se acueste sobre un costado (en posición fetal). e) Presiona con ambas manos el cuerpo del consultante. Muy suave. Dá-le protección. Apapacha a la persona. Pasa por sus hombros, brazos, espalda y piernas. Como si amasaras con delicadeza su cuerpo. f) Toma un huevo, y colócalo en la nuca del consultante. Comenzar a girarlo hacia la derecha como un torniquete en esa zona (un par de minutos). g) Rompe el huevo en un

Alquimia By Khate



vaso con tres cuartas partes de agua. Tira el contenido como se indicó

para la limpieza de tierra. h) Cuando tu consultante esté más tranquilo, que se levante despacio.

6. Para después de hacer Limpiezas, un Ejercicio para *Recuperar Energía*. Cuando acabes de hacer cualquier Limpieza Energética, vamos a realizar el siguiente ejercicio: A) Párate firme. Respira profundo. B) Comienza a sacudir las manos (vé de suave y lento, a fuerte y rápido). C) Junta las manos y comienza a frotar las palmas. D) Cuando sientas que están calientes, coloca cada mano en alguna zona del cuerpo que sientas que le falta calor. E) Sube y baja los hombros. Relaja la espalda y el cuello. F) Coloca una mano sobre otra, y pásalas en círculos por las siguientes zonas (a un centímetro de distancia): En la frente en la garganta en el pecho en la boca del estómago en el ombligo. H) Respira profundo. I) Extiende los brazos hacia el frente. J) Pasa la palma de la mano derecha sobre el brazo izquierdo (de la mano hacia el hombro), como si atrajeras algo hacia ti. K) Al llegar al hombro izquierdo, voltea la mano derecha, y con el dorso, sacude por todo el brazo izquierdo hasta llegar a la mano izquierda. Haz el ejercicio tres veces. L) Extiende los brazos hacia el frente. M) Pasa la palma de la mano izquierda sobre el brazo derecho (de la mano hacia el hombro), como si atrajeras algo hacia ti. N) Al llegar al hombro derecho, voltea la mano izquierda, y con el dorso, sacude por todo el brazo derecho hasta llegar a la mano derecha. Haz el ejercicio tres veces.

NOTA: Intenta tener pensamientos agradables durante el ejercicio.

8.- Masaje para la Circulación de Energía.

Este masaje puedes realizarlo al final de cada Limpieza Energética:

1. Coloca al consultante parado.

2. Colócate atrás de la persona y comenzar a dar golpecitos con las yemas de los dedos (como si tamborilearas, muy suave) por las siguientes zonas:
Coronilla, sienes, atrás de la cabeza, nuca, espalda alta, brazo izquierdo, espalda alta, brazo derecho, espalda alta, columna alta, media, baja pasa por la parte de atrás de la pierna izquierda hasta el pie pasa por la parte de atrás de la pierna derecha hasta el pie.
3. Acuesta al consultante boca arriba, sobre una manta.
4. Que respire. Que relaje los músculos.
5. Balancea el cuerpo del consultante de un lado hacia otro. Balancéalo por los hombros. Balancéalo por la cadera. Balancéalo por cada pierna.
6. Ve hacia su brazo derecho, y comienza a presionar suave con ambas manos desde la mano hasta el hombro.
7. Ve hacia su brazo izquierdo, y comienza a presionar suave con ambas manos desde la mano hasta el hombro.
8. Ve hacia su pierna derecha, y comienza a presionar suave con ambas manos desde el pie hasta la cadera.
9. Ve hacia su pierna izquierda, y comienza a presionar suave con ambas manos desde el pie hasta la cadera.
10. Deja que el consultante se quede acostado unos minutos. Cuando se levante, que lo haga hacia un lado y despacio.

NOTA: El masaje debe ser consentidor para el que lo recibe. Tómate tu tiempo, sin prisas. Tus pensamientos deben ser muy positivos.

9.- Bibliografía

Alquimia, Papus – Ed.Kier | 1988

Bruja, Lisa Lister – Ed. Sirio | 2019

Códice Mendoza | 1540

Corán – Ed. Kadazi | 1993

El Antiguo Egipto, B.Kemp – Ed. Critica | 2004

El enigma sagrado, Baigent/Leigh/Lincoln – Ed. Dimensiones | 1992

El hombre y sus símbolos, C.G.Jung – Ed. Paidós | 2007

El Legado Mesianico, Baigent/Leigh/Lincoln – Ed. Dimensiones | 1993

El libro de las figuras jeroglíficas, N.Flamel – Ed.Ediciones Obelisco | 1998

Isis sin Velo, H.P. Blavatsky – Ed. Humanitas | 1906

La Biblia – Ed. Pueblo de Dios | 1974

La Bruja Verde, Arin Murphy & Hiscocl – Ed.Arcano Books | 2019 La

clave mayor del Rey Salomón, Manuscrito del Museo Británico Los

Misterios de Eleusis, A.Albrecht, Ed. Editorial Hastinapura | 2018

Reiki, J.M. Jiménez Sola, Ed. Gaia | 2015

Zohar – Ed. Sefer | 1997

10.- Recomendados

Aquí te dejo cuentas de Instagram con información, y productos de interés para la evolución del ser y las limpiezas energéticas:

@alquimiabykhate - Productos alquímicos

@alto.portal -Objetos con simbología

@arte.trinum - Prendas esotéricas

@floreser9 - Aromas que Sanan

@floresyraicesalquimia - Destilados Alquímicos

@grutaminerales - Gemas y cristales

@ki.question - Objetos con simbología

@lamaga_tiendaesoterica - Productos Esotéricos

@magiamancia - Librería Esotérica

@margaritasentidos - Almohadillas de Semillas - Yoga

@mirachdeco - Cerámica Mística

@momitasoficial - Accesorios Aromagemoterapeuticos

@sienteinfusiones - Un té para cada chakra & Accesorios

@vagamundo.gabrielrizzuti - Gemas y cristales

Gracias por permitirme acompañarte en este recorrido de búsqueda.

Que tus pasos te guíen firmes sobre la senda de la luz, acompañando el agua de las emociones, el aire de las palabras y el fuego de la creación.

Que el amor abrigue tu ser.

¡Hasta nuestro próximo encuentro!